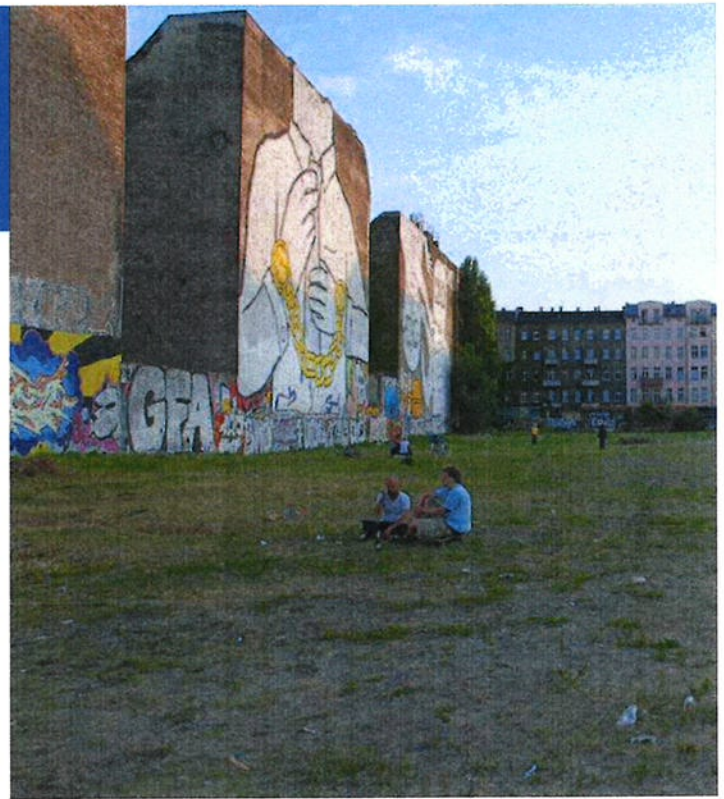


Beleidsmakers en projectontwikkelaars zien braakliggende terreinen en verlaten industriepanden vaak als nutteloos en een gemiste kans om geld te verdienen. De Cuvrybrache in Berlijn laat echter de sociaal-culturele waarde en potentie van deze 'lege' plekken zien. Burgers transformeren dit terrein aan de Spree in een vrijplaats voor divers tijdelijk gebruik.



# Betekenisvolle leegte in Berlijn: de Cuvrybrache

In elke stad zijn ze te vinden: braakliggende terreinen, leegstaande industriepanden en oude rangeerterreinen. In de Berlijnse stedelijke structuur zijn zulke 'tussengebieden' heel duidelijk aanwezig. De geschiedenis heeft hier zijn sporen achtergelaten. Bombardemen-

ten sloegen aan het einde van de Tweede Wereldoorlog gaten in de stad en later deelde de Muur haar in tweeën. Langs de voormalige loop van de Muur zijn nog veel onbestemde gebieden te vinden. Het zijn veelal verwilderde, verlaten stukken grond die wachten op

een nieuwe invulling. Verder staan veel oude industriële panden leeg. Fabrieken in Oosten West-Berlijn waren niet langer rendabel en gingen failliet. Bovendien zijn de optimistische economische prognoses en groeiambities niet realistisch gebleken. De stad Berlijn ging halverwege de jaren 90 failliet en een duidelijk economisch herstel laat nog op zich wachten.

Stedelijke beleidsmakers beschouwen de 'lege' plekken doorgaans als nutteloos en een smet op de stad. Zij wachten op het juiste moment om de plek te vullen met economisch rendabele investeringen en sluiten het terrein af met hekken. De sociaal-culturele potentie van braakliggende en onbestemde gebieden wordt daarmee over het hoofd gezien, genegeerd of doelbewust tegengewerkt. Berlijners zijn echter behoeft met een *do-it-yourself* mentaliteit. Op hun initiatief transformeert de Cuvrybrache, een voormalig haven terrein, in een 'vrijplaats' voor allerlei sociaal-culturele activiteiten. Observaties van en gesprekken met gebruikers van de Cuvrybrache brengen onverwachte betekenissen en potenties aan het licht.

## De Cuvrybrache

De Cuvrybrache ligt al meer dan vijftien jaar braak. Op het terrein van 70 x 180 meter was vóór de val van de Muur een pakhuis geves-



Ver van alle stadse drukte schaken aan de Spree.



De Cuvrybrache, een onbestemde grasvlakte met links de muurschildering van kunstenaar Blu.



FOTO: JAN VAN DUYPEN

tigd. Hier werd een deel van de noodvoorraad voor het geïsoleerde West-Berlijn opgeslagen. In 1993 heeft de nieuwe eigenaar de gebouwen gesloopt. Vanaf 1990 zijn er verschillende plannen gemaakt voor het gebied, van technologiecentrum tot winkelcentrum. Het recentste plan heet *Neue Spree Speicher* en voorziet in een kantorencomplex met luxe *lofts* en een viersterrenhotel. Het is de bedoeling creatieve bedrijven aan te trekken, maar de investeerder heeft nog niet genoeg geïnteresseerden gevonden. Dit project maakt deel uit van *Mediaspree*, een neoliberaal herontwikkelingsplan voor het oude havengebied langs de Spree. Het voorziet in een creatief cluster langs de oevers, vergelijkbaar met de Amsterdamse Mediawerf.

De Cuvrybrache ligt in Wrangelkiez, in het noordelijke deel van de wijk Kreuzberg. Tien jaar geleden kende het gebied veel sociale problemen maar door *gentrification* processen vind je er nu een bruisende mix van immigranten, kunstenaars, studenten en toeristen. Vanaf de Cuvrybrache zie je de Oberbaumbrücke liggen, de voormalige grensovergang tussen Oost- en West-Berlijn. Om de paar minuten zoeft de gele U-bahn over de brug en 's avonds lopen er *partygangers* naar uitgaansgelegenheden. Aan de overkant van de rivier zijn de kantoren van Universal en MTV gevestigd in opgeknapte pakhuisen.

Rondom het terrein staat een omheining van hout en staal die het zicht op de Cuvrybrache ontleemt. Van buiten zijn echter wel de twee reusachtige muurschilderingen van de kunstenaar Blu te zien. Als je door een illegale opening in de omheining stapt, blijkt dat de plek volledig open is; 'leeg' zoals de gebruikers het zelf omschrijven. Er groeit wat

gras en her en der staan verwilderde struiken. De kelder van het pakhuis staat onder water en is overwoekerd met planten. Langs de waterkant fungeert een betonnen rand, overgebleven van de haven, als een langgerekte zitbank.

### Vrijplaats

Terwijl de projectontwikkelaar zijn plannen voor de *Neue Spree Speicher* probeert te realiseren hebben Berlijners tijdelijk bezitgenomen van de Cuvrybrache. De omheining is opengemaakt en gebruikers maken zich de plek op informele wijze eigen. Tijdelijk gebruiker Sebastian kenschetst het karakter van de plek treffend: 'Het is zo'n terrein waar je je kunt uitleven, een *Kinderspielplatz für Große*. Je kunt er vuur maken, met je hond spelen, dollen met vrienden, aan het water zitten en gewoon iets doen in de stad waarvoor je niet hoeft te betalen.'

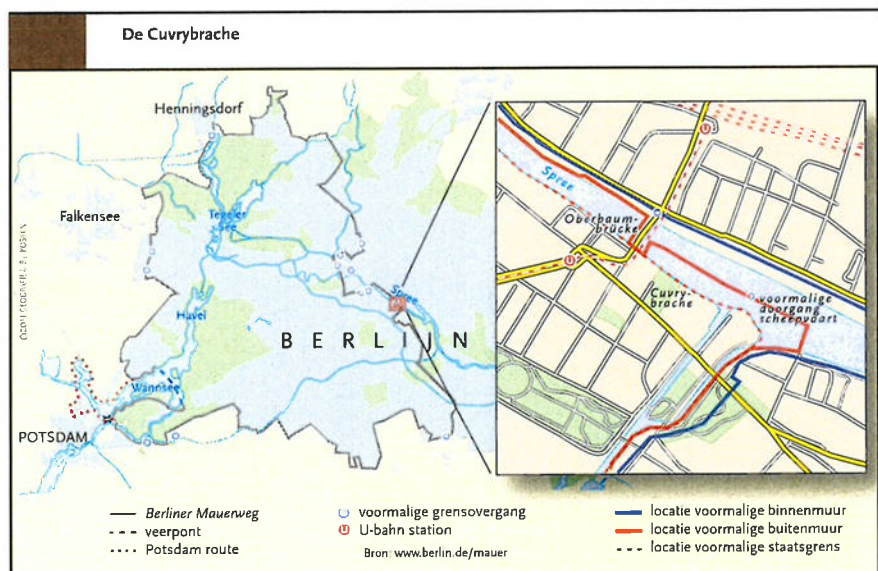
Dit is in een notendop de ervaring van een braakliggend terrein als vrijplaats. Een plek waar iedereen kan doen wat hij wil, los van sociale routines en opgelegde regels. Er is vrijwel geen politievervalsing en de omheining biedt beschutting aan de informele activiteiten. Je kunt er ongestoord *graffiti* spuiten, een *joint* roken of aan *guerrilla gardening* doen. Willekeurige voorbijgangers kunnen dit alles niet zien vanwege de omheining rondom het

De Cuvrybrache is geen publiek eigendom, maar het publiek gebruikt het

terrein. Dit geeft de bezoekers een gevoel van vrijheid. De Cuvrybrache is echter geen plek van totale anarchie. Als omwonenden merken dat een kampvuur te hoog wordt of tenten worden opgezet waarschuwen ze de politie, die dan maatregelen neemt.

Omdat het terrein niet direct zichtbaar is, zijn mensen ook verrast wanneer zij de grote lege ruimte aan de rivier ontdekken. Bezoekers hebben er via vrienden over gehoord of ontdekken het toevallig als ze erlangs lopen en de opening vinden. De grondeigenaar probeert het hek gesloten te houden om de ruimte zo veel mogelijk 'leeg' te houden en daarmee allerlei ruimtelijke claims te voorkomen. Maar het wordt telkens weer opengebroken.

De meeste plekken in een stad hebben een duidelijk geplande functie met bijbehorende sociale routines en afgebakend gebruik. Op de Cuvrybrache ontbreekt juist een duidelijke functie. Josie omschrijft het als volgt: 'Het is geen publiek eigendom, maar het publiek gebruikt het. Mensen komen hier en gedragen



Op het kaartje is sprake van een voormalige binnenmuur (binnen de DDR) en buitenmuur (aan de BRD-kant). Daar tussenin lag de zwaar bewaakte *Todesstreifen* (Zone des doods).





Guerrilla garden in een hoek van het terrein.

FOTO: JAN VAN DUPPEN

zich anders dan in een winkel. Het is geen café. Het is niet het bestellen van een biertje. Het is niet naar huis gaan. Het is niet de bus pakken. Het heeft niets te maken met alle zogenaamde verworvenheden van de stad.' Josie vindt het prettig op een plek te zijn die niet van te voren gedefinieerd is en open is voor haar eigen interpretatie. Het voormalige haventerrein is volgens haar 'ongrijpbaar' omdat het niet past binnen de *conceptual grab handles* van de stad. Er staan geen banken of vuilnisbakken, er loopt geen wandelpad en de begroeiing is verwilderd. Voor veel bezoekers is de Cuvrybrache daarom ook geen park. Een officiële naam heeft het terrein niet. Veel bezoekers hebben ook moeite het een naam te geven. Anderen noemen de plek Cuvrybrache, wat verwijst naar de locatie en het braak liggen.

Het ontbreken van een functie heeft ook beperkingen: initiatieven kunnen slechts tijdelijk en informeel zijn. De grondeigenaar en politie staan geen langdurig of formeel gebruik toe. Een officieel ingediend initiatief voor een tijdelijk tuinscholingsproject wees de projectontwikkelaar af omdat dit de toekomstige plannen zou kunnen belemmeren. De vrees was dat het tuinscholingsproject erg populair zou worden onder buurtbewoners. Tegelijkertijd wordt de tijdelijkheid ook als een kwaliteit ervaren. Gebruikers beseffen dat ze over een paar jaar niet meer aan de waterkant kunnen zitten en dat maakt de ervaring bijzonder.

De Cuvrybrache ligt regelmatig vol met afval, Hannah omschrijft de plek daarom als 'dreckig und eklig'. Veel bezoekers ergeren zich aan de rondslingerende lege bierflessen, worstverpakkingen en sigarettendoosjes. Het zijn sporen van een informele barbecue de dag daarvoor. Myrthe vindt dat het afval juist onderdeel is van wat een vrijplaats is: 'Ik zeg niet dat vervuilde plekken mooi zijn, maar het

betekent dat ze vrij en wild zijn. Dus ik hou er van.' Het afval en het gebrekkige onderhoud stralen uit dat dit een vrijplaats is waar je kunt doen wat je wilt.

#### De Spree

De belangrijkste activiteit is langs het water zitten. Mareike: 'Ik zit hier gewoon naar de rivier te kijken, naar het weer, het verkeer, ben niks aan het doen, gewoon aan het relaxen. Aan het dromen, denken, ideeën aan het verzamelen, niet gedwongen, maar als vrije associaties'. De blik op het water maakt rustig, gedachten krijgen de ruimte om te meanderen, stress verdwijnt en de tijd wordt vergeten. Ook de geluiden van de stad zijn even weg. Gebruikers ervaren de plek als 'quite quiet' (Mareike), een oase in het drukke stadsleven. 's Morgens komen mensen vooral om alleen te zijn, koffie te drinken en rustig de dag te beginnen. 's Avonds is het een ontmoetingsplaats, om met je vrienden te barbecueën langs de rivier. Soms botsen deze twee betekenissen, bezoekers die even alleen willen zijn storen zich dan aan de groepjes aan het water.

#### Subculturen

Daarnaast vinden diverse subculturen op deze vrijplaats ruimte voor hun activiteiten. Graffiti en guerrilla gardening zijn *in place* op de Cuvrybrache. Een kleine groep internationale jongeren onderhield een seizoen lang een guerrilla garden. Zij wilden graag eigen groente verbouwen in de stad en het was ook een *statement* tegen de aangekondigde

De Cuvrybrache biedt burgers de kans een eigen plek te creëren in een strak geplande omgeving

kantoorplannen voor het gebied. Daarnaast is de Berlijnse graffiti-scene actief op de Cuvrybrache. Bijna elke dag verschijnen er nieuwe werken van graffiti-sprekers. Beginnelingen en *sprayers* van naam en faam ontmoeten elkaar. De grote muurschilderingen van de kunstenaar Blu springen direct in het oog. Deze werken hebben de Cuvrybrache bekend gemaakt bij een breed publiek. Toeristen kennen de beelden uit *urban magazines*, boeken en/of YouTube en komen om foto's te maken en *underground* Berlijn te ervaren.

#### Betekenisvolle leegte

Het voormalige haventerrein is nu een plek waar de inwoners van Berlijn tijdelijk ontsnappen aan de drukte, stress en regeldruk van de stad. Ze hebben het terrein getransformeerd tot een plek met een grote diversiteit aan activiteiten, creativiteit en zelforganisatie. De Cuvrybrache draagt bij aan de sociaal-culturele diversiteit en leefbaarheid van de stad. Het biedt inwoners de kans een eigen plek te creëren te midden van een strak geplande omgeving. Subculturen en marginale activiteiten kunnen er tijdelijk floreren vanwege de openheid én afgeslotenheid van de plek. Dit alles vormt een pleidooi gericht aan stedelijke beleidsmakers om ook eens 'niets' te doen, om de verleiding te weerstaan open plekken in de stad gelijk in te vullen met projecten gericht op economisch gewin. Heb de durf om plekken in de stad 'leeg' te laten, de ontwikkeling van deze plekken aan het toeval over te laten en daarmee de *do-it-yourself* mentaliteit te laten groeien. De plekken vullen zich vanzelf en dat resulteert in een hogere sociaal-culturele diversiteit en leefbaarheid van een stad. •

#### Bronnen

- Cresswell, T. 1996. *In Place/Out of Place: Geography, Ideology, and Transgression*. University Of Minnesota Press.
- Duppen, J. van 2010. *The Cuvrybrache as Free Place – The Diverse Meanings of a Wasteland in Berlin*. Master thesis Stadsgeografie Universiteit Utrecht. (<http://cuvrybrache.blogspot.com>)
- Groth, G. & J. Corijn 2005. Reclaiming Urbanity: Indeterminate Spaces, Informal Actors and Urban Agenda Setting. *Urban Studies*, 42: 503-526
- Spierings, B. 2009. Doing Nothing and Urban Change. In J. Savage (ed.), *Depending On Time*. Cardiff.
- Urban Unlimited 2004. *De schaduwstad*: [www.urbanunlimited.nl](http://www.urbanunlimited.nl)